



Maison de l'emploi

PLIE

Mission Locale

Val de Marque



2022

*Rapport d'activité*



*Rapport d'activité 2022*

Maison de l'Emploi

PLIE

Mission Locale

Val de Marque



## Le mot du président

---



Cette synthèse est l'occasion, comme tous les ans, de faire un bilan des actions menées et des résultats obtenus.

Le GIP AGIRE Val de Marque regroupe la Mission Locale, le Plan Local d'Innovation pour l'Emploi et la Maison de l'Emploi. La conjugaison de ces 3 activités est une force pour offrir un service au public jeune, adulte, senior et aux entreprises.

Nos réalisations sont collectives : chacun d'entre nous, Techniciens, Administrateurs et Partenaires du GIP y ont contribué et je tiens à les féliciter et les remercier.

Nos missions sont passionnantes et complexes, et elles nécessitent des professionnels aguerris, c'est ce que j'attendais des 40 collaborateurs du GIP mobilisés durant l'année selon leur expertise et je les félicite pour le travail mené.

Je tiens à encourager nos financeurs à poursuivre leur investissement, l'Europe, l'État, Pôle emploi, la Région, le Conseil départemental, la Métropole Européenne de Lille et les communes.

L'année 2023 devrait voir la concrétisation de nouveaux projets maturés, permettant de qualifier toujours plus l'offre de services du GIP AGIRE VDM en direction des publics et des entreprises. Encore un grand merci à tous sans qui rien ne serait possible !

Said LAOUADI, *Président du GIP AGIRE*



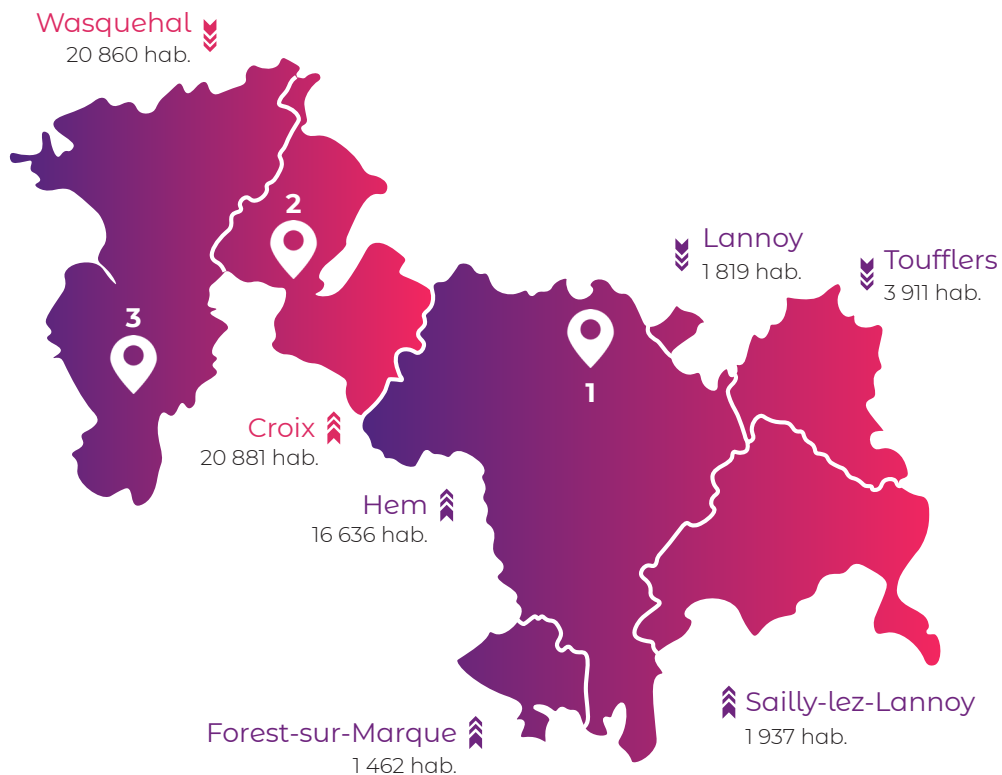
# Sommaire

---

Le territoire	8
La demande d'emploi	9
L'organigramme	10
<b>La Mission Locale</b>	<b>11</b>
Les Missions Locales ont 40 ans !	12
Le profil des jeunes	13
Les jeunes nouvellement accueillis	14
L'accompagnement	18
L'accompagnement renforcé : la PACEA	19
L'accompagnement renforcé : la Garantie Jeunes	20
L'accompagnement renforcé : le Contrat d'Engagement Jeune	21
L'alternance	23
L'Économie Sociale et Solidaire	24
En route vers l'emploi	25
Le Projet Personnalisé d'Accès à l'Emploi	26
Le parrainage vers l'emploi	27
Le Comité Local d'Aide aux Projets	28
Le Service Civique	29
Le Service Civique : la plateforme intermédiation	30
Le Plan d'Investissement des Compétences	31
La vie quotidienne	32
La vie quotidienne : la santé	35
La vie quotidienne : la mobilité	36
Les entrées en mesure	40
La formation	41
Pôle emploi et Mission Locale : rapprochement opérationnel	42
Les parcours inspirants	43
<b>Le PLIE</b>	<b>45</b>
Les prescripteurs	46
La typologie du public	47
Les chiffres clés	48
Un parcours complet	50
Le diagnostic social	51
Le bilan de compétences	52
Les immersions en entreprise et enquêtes métiers	54
L'équifeeling	56
L'emploi	58
La formation	59

Le CV MAP	61
Le bilan des questionnaires de satisfaction	62
Les participants parlent de leur accompagnement	64
<b>La Maison de l'Emploi</b>	<b>65</b>
Les clauses d'insertion dans les marchés publics	66
Dirigo	71
Pôle des métiers de l'aide	74
Invest in people	76
Le recrutement en nombre	79
<b>Les services transversaux</b>	<b>81</b>
L'accueil et animation des lieux d'informations	82
La communication	83
Nos financeurs	84

# Le territoire



- 1** Antenne de Hem (siège)  
Pour les habitants de Forest -sur-Marque, Hem, Lannoy, Saily-lez-Lannoy et Toufflers.
- 2** Antenne de Croix  
Pour les habitants de Croix et Wasquehal
- 3** Bureau de Wasquehal  
Pour les habitants de Wasquehal



69 506 habitants sur les 7 communes du territoire  
(source INSEE RP 2019)





**5 435** demandeurs d'emploi sur les 7 communes  
catégories A, B et C

↳ **27,6%** de + 50 ans

↳ **11,6%** de - 25 ans

## *Évolution de la demande d'emploi entre 2021 et 2022*

→ - **0,7%** sur le territoire

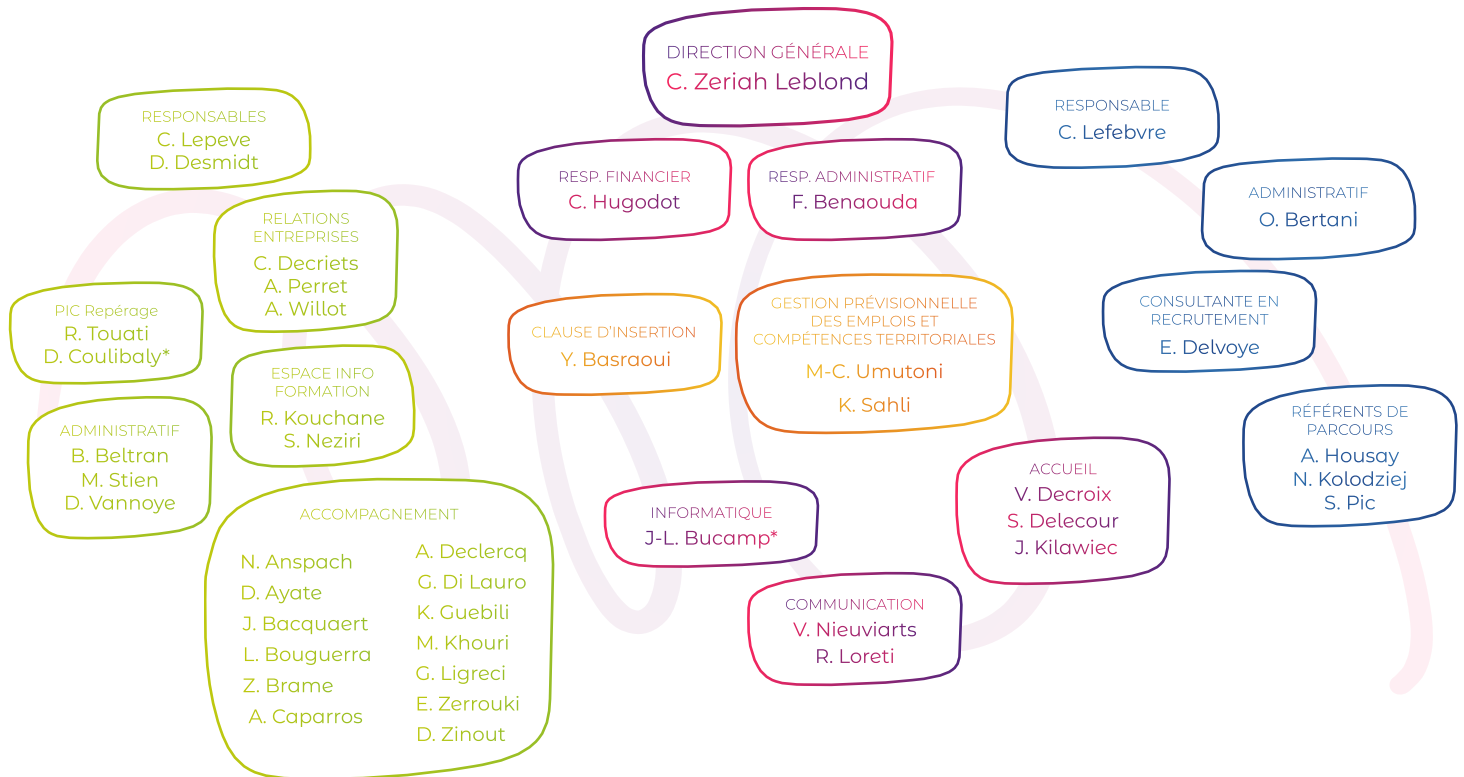
▶ **+ 1,5%** de + 50 ans

▶ - **6,1%** de - 25 ans

→ - **5%** en région Hauts-de-France



# L'organigramme



au 31/12/2022

\* mise à disposition



## *La Mission Locale*

La Mission Locale est un service public qui accompagne les jeunes de 16 à 25 ans sortis du système scolaire. Le suivi du jeune est confié à un conseiller qui l'accompagne dans la construction de son parcours, afin de l'amener, à moyen ou long terme, à l'emploi durable.

Le parcours se concrétise en travaillant sur les thématiques périphériques : la mobilité, le logement ou la santé. La Mission Locale ouvre l'accès à l'orientation, la formation et l'emploi.

## Les Missions Locales ont 40 ans !

---

Pour permettre aux jeunes de devenir acteurs de leur parcours, les Missions Locales ont bien compris la nécessité qu'ils reprennent confiance en eux. Comment : en misant sur des dynamiques collectives, en leur permettant de participer à des actions d'intérêt général et de se confronter à l'altérité.

Dans cette période charnière d'accès à l'autonomie, les jeunes ont besoin d'un accompagnement spécifique et susceptible de les aider à dépasser les difficultés auxquelles ils font face, que ce soit en termes de qualification, d'emploi, de logement, de mobilité, de santé et de citoyenneté.

Cela fait 40 ans que les Missions Locales agissent en ce sens. Cette date anniversaire a été marquée par des événements organisés par les Missions Locales, avec leurs partenaires, dans toute la France.





**1392 jeunes accompagnés**



dont **440** jeunes nouvellement accueillis



**54%**

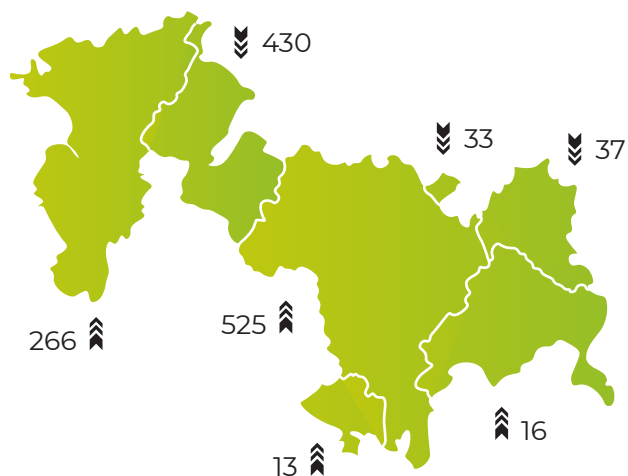


**46 %**

- 27% habitent en Quartier Prioritaire de la Politique de la Ville
- 4% ont une Reconnaissance de la Qualité de Travailleur Handicapé

- 5% de mineurs
- 47% de 18-21 ans
- 43% de 22-25 ans
- 5% de 26 ans et +

## *Répartition géographique des jeunes accompagnés*



+ 72 jeunes venant d'autres villes

## Le profil des jeunes

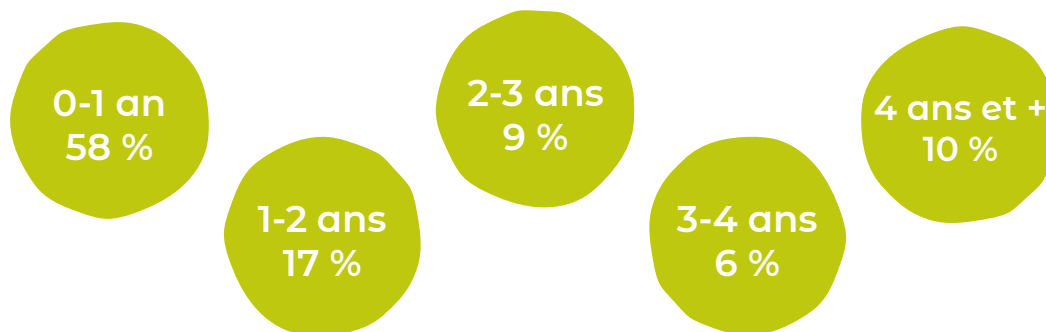
---

### *Répartition des jeunes par niveau de qualification*

#### Niveau validé :

Niveau 5 et + DEUG, BTS, DUT, Licence, Master...	⇒	8%
Niveau 4 Baccalauréat	⇒	27%
Niveau 3 CAP ou BEP	⇒	8%
Niveau < 3	⇒	5%
Sans diplôme	⇒	51%
Non précisé	⇒	1%

### *Durée entre la sortie du système scolaire et le 1<sup>er</sup> accueil en Mission Locale*



## *Situation d'hébergement des jeunes nouvellement accueillis*

- ⇒ 69% sont hébergés chez les parents
- ⇒ 13% ont un logement autonome
- ⇒ 12% sont hébergés par la famille/amis
- ⇒ 6% sont en foyer, hôtel, nomades ou sans hébergement

## *Moyen de locomotion principal des jeunes nouvellement accueillis*

- 23% → disposent d'un moyen de locomotion motorisé
- 77% → utilisent les transports en commun ou le vélo
- 31% → ont le permis de conduire

## *La provenance des inscriptions*

- 26 % ▷ démarche personnelle
- 15 % ▷ communication externe, médias
- 14 % ▷ famille
- 12 % ▷ amis
- 9 % ▷ Pôle emploi
- 7 % ▷ autres Missions Locales
- 17 % ▷ autres prescripteurs

# Les jeunes nouvellement accueillis

---

## *L'accueil collectif*

440 jeunes nouvellement accueillis



52%



48%



21 % habitent en Quartier Prioritaire de la Politique de la Ville

Le nouveau module d'accueil collectif **Welcome ML** marque le départ du parcours avec la Mission Locale. Lancé sous un format interactif depuis janvier 2022, il présente les thématiques orientation, formation et emploi, ainsi que les thématiques transversales qui complètent l'offre de services.







## *Les programmes d'accompagnement renforcé*

PAGEA	502 bénéficiaires
Garantie Jeunes	118 bénéficiaires
Contrat d'Engagement Jeune	281 bénéficiaires
PPAE	298 bénéficiaires
Parrainage	44 bénéficiaires
CLAP	31 bénéficiaires

## *Le public en situation de handicap*

En 2022, la Mission Locale poursuit l'accompagnement spécifique pour les publics bénéficiaires d'une Reconnaissance de la Qualité de Travailleur Handicapé (RQTH). Initié en 2021, l'objectif est de mieux repérer ce public en situation de handicap afin de les sensibiliser et les accompagner dans leurs démarches (dossier MDPH, aide à la construction du projet professionnel, dispositifs d'aides spécifiques, etc.) mais également de faire en sorte qu'ils bénéficient d'une équité d'accès à l'emploi et/ou la formation.

81

jeunes ont une reconnaissance de travailleur handicapé

59

jeunes suivent un accompagnement spécifique

# L'accompagnement renforcé : le PACEA

**i** PACEA : Parcours Contractualisé d'Accompagnement vers l'Emploi et l'Autonomie.

Les PACEA est un programme d'accompagnement renforcé pour une période de 2 ans mis en place par l'État pour les jeunes inscrits en Mission Locale.

→ **728** situations pour **458** jeunes différents

- ⇒ 400 situations **emploi**
- ⇒ 147 situations **formation**
- ⇒ 43 situations **alternance**
- ⇒ 89 situations **immersion en entreprise**
- ⇒ 22 situations retour en **scolarité**
- ⇒ 27 situations **bénévolat ou volontariat**



53%



47%

⇒ 502 jeunes en cours de dispositif PACEA au 31 | 12 | 2022

## *L' allocation*

L' allocation PACEA a pour finalité de soutenir financièrement les jeunes dans leurs démarches d'insertion sociale et professionnelle.

↳ **227** jeunes ont bénéficié d'une allocation PACEA



Le montant des allocations demandées s'élève à **117 443 €** soit en moyenne **517 €** par jeune sur l'année.

# L'accompagnement renforcé : la Garantie Jeunes

**i** Nouvelles intégrations sur le dispositif entre Janvier et Février 2022

La Garantie Jeunes est un droit ouvert qui s'adresse aux jeunes de 16 ans à moins de 26 ans, en situation de précarité qui ne sont ni en emploi, ni en formation, ni en études. Pour favoriser leur insertion dans l'emploi, ils sont accompagnés de manière intensive en individuel collectif et bénéficient de mises en situation professionnelle.

La Garantie Jeunes est assorti d'un soutien financier de 500 € / mois maximum.



➤ 31% habitent en Quartier Prioritaire de la Politique de la Ville

➤ 39% ont un niveau 3 ou inférieur au niveau 3

- 185 situations **emploi**
- 78 situations **formation**
- 26 situations **alternance**
- 49 situations **immersion en entreprise**
- 9 situations retour en **scolarité**
- 3 situations **bénévolat ou volontariat**



Le montant des allocations Garantie Jeunes s'élève à 1 673 973 € pour 3 458 allocations versées.

# L'accompagnement renforcé : le Contrat d'Engagement Jeune

## *Le nouveau dispositif national : le Contrat d'Engagement Jeune*

Le Contrat d'Engagement Jeune s'inscrit dans la continuité du plan « 1 jeune, 1 solution » mis en place en juillet 2020, une mobilisation en faveur de l'emploi des jeunes qui a permis à près de 4 millions d'entre d'eux de trouver une solution : un emploi, une formation ou un parcours d'insertion.

Il s'adresse aux jeunes de 16 à 25 ans révolus (ou 29 ans révolus lorsqu'ils disposent d'une Reconnaissance de la Qualité de Travailleur Handicapé), qui ne sont pas étudiants, ne suivent pas une formation et présentent des difficultés d'accès à l'emploi durable. En vigueur à compter du 1er mars 2022, le Contrat d'Engagement Jeune propose à ces jeunes un accompagnement individuel et intensif, dans un cadre exigeant, avec un objectif d'entrée plus rapide et durable dans l'emploi. Il remplace la Garantie jeunes. Il est mis en œuvre par Pôle emploi et les Missions Locales.



Un parcours entièrement personnalisé qui peut durer de 6 à 12 mois pour les jeunes en fonction de leur profil, avec l'objectif de les aider à définir leur projet professionnel et à trouver un emploi.

Quand un jeune signe son contrat, il bénéficie de :

1. Un accompagnement par un conseiller dédié qui le suit tout au long de son parcours et jusqu'à ce qu'il accède à un emploi durable
2. Un programme intensif de 15 à 20 heures par semaine composé de différents types d'activités
3. Une allocation pouvant aller jusqu'à 520 euros par mois en fonction de ses ressources et sous condition de respecter ses engagements



# L'accompagnement renforcé : le Contrat d'Engagement Jeune

**i** Nouvelles intégrations sur le dispositif à partir de Mars 2022



Atelier culturel à la Mission Locale de Croix

281 entrées

217 situations pour  
141 jeunes différents



54%



46%

- 27% habitent en Quartier Prioritaire de la Politique de la Ville
- 40% ont un niveau 3 ou inférieur au niveau 3
- 80 situations **emploi**
- 73 situations **formation**
- 13 situations **alternance**
- 42 situations **immersion en entreprise**
- 1 situation retour en **scolarité**
- 8 situations **bénévolat ou volontariat**



Le montant des allocations Contrat d'Engagement Jeune s'élève à 567 583 € pour 3 458 allocations versées.

- i** Tous les jeunes nouvellement accueillis sont sensibilisés aux contrat d'alternance (contrats de professionnalisation et d'apprentissage) lors de la réunion de présentation.

109 intégrations  
en accompagnement  
« Accès alternance »



♂ 51%

♀ 49%

📍 Rencontre avec les entreprises du territoire

↳ 17% habitent en Quartier Prioritaire de la Politique de la Ville

↪ 4% ont une Reconnaissance de Qualité de Travailleur Handicapé

⇒ 52 situations **emploi**

⇒ 25 situations **formation**

⇒ 46 situations **alternance**

↪ 85% en contrat d'apprentissage, 15% en contrat de professionnalisation

⇒ 34 situations **immersion en entreprise**

⇒ 5 situations retour en **scolarité**

⇒ 5 situations **bénévolat ou volontariat**

Permettre l'accès au contrat Parcours Emploi Compétences (PEC) ou accès SIAE (Structures de l'Insertion par l'Activité Economique) aux jeunes suivis en Mission Locale et favoriser la montée en compétences et la construction du projet professionnel.

## *Le parcours Emploi Compétences*

**12** jeunes  
ont initié  
un parcours  
PEC

**19** jeunes  
sont en  
parcours  
PEC au 31/12

**i** Arrêt des prescriptions PEC suite à la demande de la DREETS au 31 | 08 | 2022

## *Les Structures d'Insertion par l'Activité Économique*

**85** positionnements  
via la plateforme  
de l'inclusion

**41**  
structures  
différentes

**30** recrutements

**14**  
structures  
différentes



L'accès à l'emploi durable dans le secteur marchand est proposé via un accompagnement individuel et collectif. Il est articulé sur les axes suivants :

- diagnostic du niveau d'employabilité du jeune
- validation des secteurs professionnels
- évaluation de la maîtrise des Technique de Recherche d'Emploi,
- animation d'ateliers
- visite d'entreprise
- travail sur les savoirs être attendus par les employeurs
- accompagnement procédure recrutement
- sécurisation des parcours



↪ 16% viennent de Quartier Prioritaire de la Politique de la Ville

↪ 10% ont une Reconnaissance de la Qualité de Travailleur Handicapé

- 88 situations **emploi**
- 13 situations **formation**
- 6 situations **alternance**
- 19 situations **immersion en entreprise**
- 1 situation retour en **scolarité**
- 3 situations **bénévolat ou volontariat**

# Le Projet Personnalisé d'Accès à l'Emploi

---

Le Projet Personnalisé d'Accès à l'Emploi (PPAE) renforce l'accompagnement du public jeune de bas niveau de qualification pour accélérer leur retour à l'emploi. L'accompagnement est délégué par Pôle emploi.



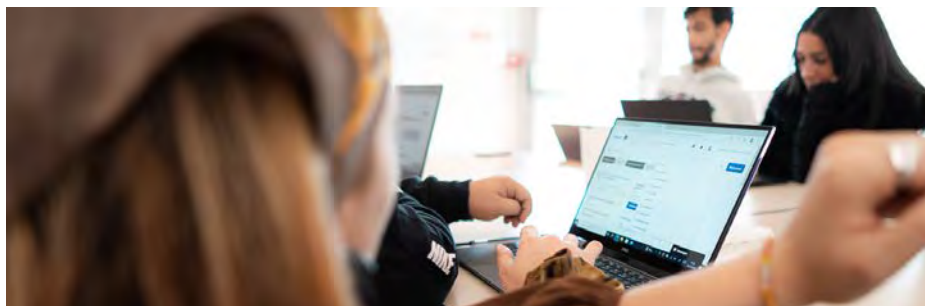
**505** jeunes concernés par le dispositif



**298** jeunes en cours de dispositif au 31 | 12 | 2022



**160** nouvelles entrées



- 205 situations **emploi**
- 93 situations **formation**
- 18 situations **alternance**
- 55 situations **immersion en entreprise**
- 6 situations retour en **scolarité**
- 4 situations **bénévolat ou volontariat**

Le parrainage permet aux jeunes d'être mis en relation avec un parrain ou une marraine issus du monde économique afin de bénéficier de son expérience et de son réseau pour accéder au monde du travail. Un accompagnement individuel ou collectif est proposé aux jeunes selon leurs besoins ainsi que des ateliers dans le but de dynamiser leurs recherches d'emploi, de mieux connaître l'entreprise, les métiers et d'acquérir la confiance en soi nécessaire à la réussite d'un parcours.

→ **44** jeunes suivis par les parrains et marraines  
dont 10 en Quartier Prioritaire de la Politique de la Ville

⇒ 2 CDI

⇒ 2 contrats en alternance

⇒ 20 CDD

⇒ 6 formations qualifiantes ou diplômantes



🏠 *Géraud Delorme est parrain depuis de nombreuses années*

# Le Comité Local d'Aide aux Projets

Le CLAP est un outil d'accompagnement des jeunes qui souhaitent monter un projet économique, culturel ou humanitaire. L'accompagnement se réalise sur les étapes du projet de la phase d'emergence en passant par la construction du business plan jusqu'au suivi post création. Une aide financière peut lui être accordée selon des critères d'âge, de statut, de résidence.



**76 personnes**  
accompagnées



49%



51%

↳ 25% viennent de Quartier Prioritaire de la Politique de la Ville

→ **8** projets de création d'entreprise validés par le jury CLAP

↳ **8 000 €** d'aides allouées



Le Service Civique est un engagement ouvert à tous les jeunes au service de l'intérêt général



**79** jeunes sensibilisés



**33** volontaires entrés en Service Civique

## *Les thématiques des missions*



Culture et loisirs  
Education pour tous  
Santé  
Solidarité  
Sport



# Le Service Civique : la plateforme intermédiation

**i** Depuis le 1er juillet 2021, la Mission Locale est agréée *Plateforme intermédiation* par l'Union Nationale des Missions Locales.

↳ **19** volontaires ont bénéficié de la plateforme

## *Les structures d'accueil*

- |                             |                              |
|-----------------------------|------------------------------|
| ⇒ Olympique Croisien Basket | ⇒ Ensemble c'est bon         |
| ⇒ La Vaillante              | ⇒ Femina Wasquehal Basket    |
| ⇒ Iris Club Foot            | ⇒ La Manivelle Théâtre       |
| ⇒ GIP AGIRE                 | ⇒ Soliha                     |
| ⇒ Wasquehal Football        | ⇒ Centre Social Orée du Golf |



52%



48%

16% viennent de Quartier Prioritaire de la Politique la Ville

82% ont un niveau Bac ou inférieur au niveau Bac

21% sont des mineurs

## *Situations des jeunes sortis de Service Civique en 2022*

- 7 situations **emploi**
- 2 situations **formation**
- 1 situation **alternance**
- 1 situation **autre**
- 6 situations **accompagnement Mission Locale**

# Le Plan d'Investissement des Compétences

Le Plan d'Investissement des Compétences (PIC) a pour vocation de repérer les 16-29 ans qui ne sont pas inscrits auprès d'un service public de l'emploi et de renouer le contact grâce à des actions proactives.



**61 jeunes repérés**



**37 jeunes mobilisés ou remobilisés dans un parcours Mission Locale**



**16 jeunes accompagnés en Mission Locale**



**72%**



**28%**

## *Les actions de remobilisation*

- ➔ **60 actions sportives**
- ➔ **16 actions confiance en soi**
- ➔ **2 actions découverte de métiers**
- ➔ **2 actions 100% filles**

## *Les actions partenariales*

- ➔ **20 rencontres avec les partenaires territoriaux**



*L'escalade est un des sports plébiscité pour travailler la confiance en soi* 🏠

## *Fonds d'Aide aux Jeunes en Métropole*

Le FAJeM vise à favoriser l'insertion sociale et professionnelle des jeunes en difficulté. Les aides financières s'inscrivent dans une démarche d'accompagnement du parcours d'insertion. Ce fonds est financé par la Métropole Européenne de Lille.

⇒ 195 aides accordées pour 169 jeunes différents

↳ 52 747 € d'aides allouées (312 € en moyenne par dossier)

## *Le FAJeM collectif*

Mise en place de l'action **Collectif d'Artistes** financée par la Métropole Européenne de Lille.

⇒ Accompagner les jeunes avec un projet artistique (graphisme, vidéo, théâtre, musique ou littérature)

⇒ Ateliers proposés sur différents axes : confiance en soi, technique de recherche d'emploi, outils numériques, culture...

⇒ Donner du sens et faire du projet professionnel un financement des passions.

⇒ 26 bénéficiaires

⇒ 4 jeunes ont signé un CDI

⇒ 5 jeunes ont signé un CDD (dont IAE)

⇒ 1 jeune formation

⇒ 3 jeunes ont signé un Service Civique

⇒ 3 jeunes ont créé leur entreprise

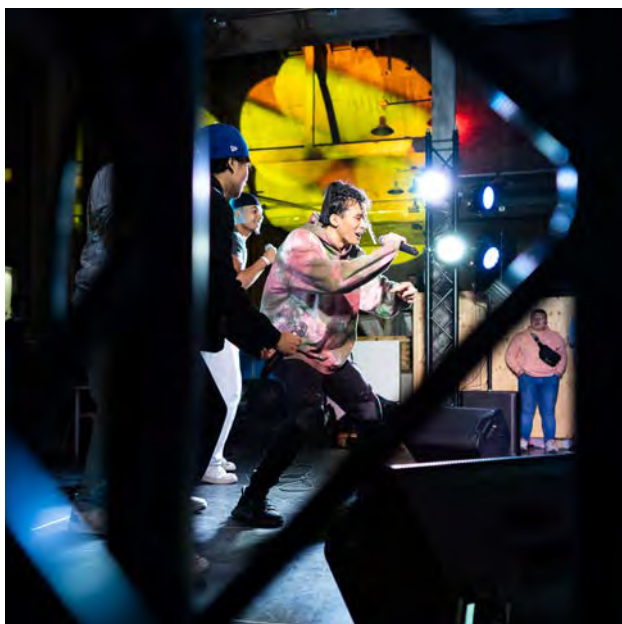




🏠 *Le Collectif d'Artistes en tournage vidéo*



🏠 *Séjour de randonnée dans les Ardennes françaises : confiance en soi, esprit d'équipe et découverte !*



🏠 *Talent Party - La scène ouverte pour les jeunes musiciens*



🏠 *L'atelier Play the Game : de la passion vers un projet professionnel !*

## La vie quotidienne

---

Mise en place d'une action « FAJeM Collectif Val de Marque » financée par la Métropole Européenne de Lill autour de plusieurs projets :

- Séjour de randonnée dans les Ardennes Françaises « *Marche et Deviens* ». Le but est de permettre aux jeunes de sortir de leur zone de confort afin de travailler autour du développement personnel.
- Dans le cadre des 40 ans des Missions Locales, les jeunes participent à l'organisation de l'événement Talent Party. Organisé par Lille Avenirs, le concert et l'exposition valorisent les talents artistiques des différents jeunes des Missions Locales de la métropole.
- Participation au concours de court métrage Vox Milo, concours national entre les Missions Locales. Il permet aux participants de développer différentes compétences : comédie, tournage, montage, mixage...
- Lancement de l'atelier « *Play the game* » pour valoriser les compétences développées par la pratique des jeux vidéos et de les transcrire en compétences professionnelles.



- i** Tous les jeunes inscrits en Mission Locale sont sensibilisés à la thématique Santé lors de Welcome ML et des entretiens individuels.

### Prends en main ton capital santé

Action financée par l'Agence Régionale de Santé (ARS)

- ▷ Informer et sensibiliser les jeunes sur les pratiques positives à mettre en place pour prendre sa santé en main.
- ▷ Travailler sur les compétences psychosociales pour promouvoir un environnement et un comportement favorables au bien-être et au développement physique et mental.

→ **148** jeunes ont participé au moins à un des 38 ateliers Santé

→ **13** jeunes se sont engagés sur l'ensemble de l'action de « Se découvrir pour réussir ! » proposée en 14 ateliers

### La Ravaude

- **59** jeunes ont bénéficié d'un accompagnement psychologique individuel
- **198** entretiens réalisés au sein des antennes de la Mission Locale
- **20** jeunes ont été orientés vers un partenaire santé



## La vie quotidienne : la mobilité

---

- ➔ Accompagnement des jeunes sur le dispositif d'accès au permis B mené par les communes de Croix, Hem, Toufflers et Lannoy.
- ➔ Aide à la mobilité sur le dispositif porté par la Maison de l'Emploi Métropole Nord-Ouest avec des cartes carburant et aides au transport.
- ➔ Aide à la mobilité sur les actions collectives portées par la Mission Locale partenaires afin de soutenir les jeunes en situation d'immersions en entreprise et recherches d'emploi actives.
- ➔ Animation code de la route et partenariat / ateliers Mobilimel.



## *Parcours vacances*



Permettre d'élaborer et de concrétiser un projet de vacances autonomes en France métropolitaine.

Financé par l'Agence National pour les Chèques Vacances (ANCV), ce projet propose à chaque jeune une aide de **180 €** en chèques vacances utilisables auprès de nombreux prestataires (hébergement, transport, restauration, activités culturelles ou sportives).

⇒ 116 jeunes ont été sensibilisés

↳ 78 jeunes ont enclenché une démarche auprès de leur conseiller

⇒ **60** jeunes ont bénéficié d'une aide de **180 €** pour un montant total de **10 800 €**

## *L'Europe*

*partenariat avec l'ADICE*

- Favoriser la mobilité européenne des jeunes
- Sensibiliser et informer sur les dispositifs existants : volontaires européens, stages professionnels...
- Accompagner les projets de départ

**52 jeunes** ont fait le choix de partir en France et **8 jeunes** dans un pays de l'Union Européenne (Portugal, Espagne et Belgique).



### *Les enveloppes financières*

**2 597 517 €** mobilisés sur les différents dispositifs et attribués aux jeunes du Val de Marque pour faciliter leur insertion.

- Allocations Garantie Jeunes / CEJ (DREETS) : **2 241 556 €**
- Allocations PACEA (DREETS) : **117 443, €**
- FAJeM MEL : **52 747 €** et FAJeM Collectif MEL : **13 650 €**
- Aides directes aux jeunes : **63 415 €**
- Contrat ville : **10 000 €**
- Décrochage scolaire (MEL) : **75 000 €**
- Vacances Ouvertes (ANCV) : **10 800 €**
- Aides mobilité : **4 905 €**  
dont **1 245 €** financés sur le dispositif mobilité MNO
- CLAP : **4 000 €**



## *Emploi - Formation*

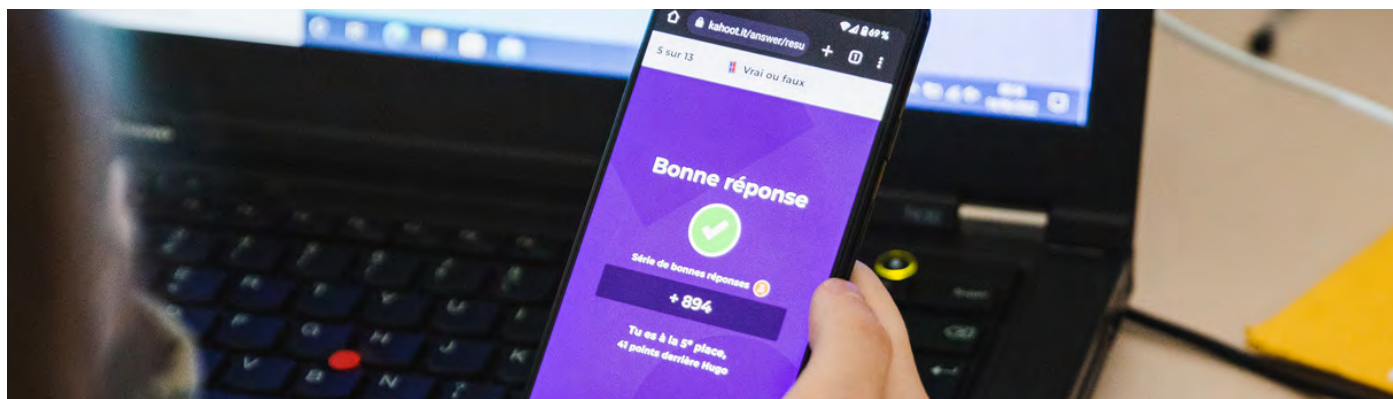
### **1 118 situations** emploi-formation

- Emploi : 663 situations dont 103 CDI
- Formation : 267 situations dont 23 retours scolaires
- Immersions en entreprise : 188 situations

### **697 jeunes** différents sont entrés en situations emploi - formation

- Emploi : 423 situations dont 103 CDI
- Formation : 212 situations
- Immersions en entreprise : 122 situations
- Scolarité : 23 situations

➔ 50% des jeunes suivis par la Mission Locale sont entrés sur au moins une situation emploi - formation





*235 jeunes ont bénéficié d'une ou plusieurs étapes de formation*



Répartition des **267 entrées** en situation par dispositif

- ▶ **Programme Régional de Formation** : 90
- ▶ **AFPA** : 4
- ▶ **Formation à financement spécifique**: 127
- ▶ **École de la 2nde chance** : 4
- ▶ **Pôle emploi** : 19
- ▶ **Retour formation initiale** : 23

## *Mission Emploi*

- ➔ 32 participants
- ➔ 8 sessions
- ➔ Entretien avec un jeune prêt à l'emploi, un conseiller Mission Locale et un conseiller Pôle emploi
- ➔ Faire le point avec le jeune sur son CV, sa lettre de motivation et sa recherche d'emploi
- ➔ Informer sur les opportunités d'emploi locales et lui proposer des sessions de recrutements, des offres d'emploi

## *Semaines Jeunes*

- ➔ 400 participants
- ➔ Actions d'aide à la recherche d'emploi :
  - valorisation des compétences
  - travail sur l'amélioration des CV
- ➔ Actions d'aide au recrutement :
  - simulation d'entretiens
  - préparation aux entretiens
- ➔ Information sur la création d'entreprise
- ➔ Sessions d'information avec les organismes de formation
- ➔ Sessions de recrutement avec les employeurs



➤ Recrutement pour Carrefour Wasquehal en partenariat avec Pôle emploi



Nous avons rencontré Simon, qui est arrivé à la Mission Locale Val de Marque pour faire un point sur son parcours. Après l'obtention de sa Licence, il souhaite poursuivre avec un Master en Alternance dans le BTP.

Mission Locale: Bonjour, qui es-tu ?

Simon: Bonjour, je m'appelle Simon, j'ai 23 ans et j'habite à Hem. Je suis assistant conducteur de travaux chez Léon Grosse en alternance et je suis à l'école au CESI.

ML: Peux-tu nous expliquer ton parcours ?

S: Pendant mon parcours académique, j'ai d'abord effectué un Bac techno puis un BTS EEC (Etudes et Economie de la Construction) et ensuite, j'ai continué mes études par une Licence Professionnelle, que j'ai faite en apprentissage. Aujourd'hui, je suis en Master MDO (Manager de Direction Opérationnelle) au CESI.

ML: Comment as-tu connu la Mission Locale ?

S: J'ai connu la Mission Locale grâce au bouche à oreille, via mon réseau familial.

# Les parcours inspirants

---

ML: Quel est ton parcours en Mission Locale ?

S: Au sein de la Mission Locale, j'ai rencontré Stéphanie et Véronique, les agentes d'accueil. Elles m'ont aidé à remplir mon dossier d'inscription.

Ensuite, j'ai été mis en relation avec Linda, ma conseillère, qui a pu démêler mon projet professionnel.

J'ai pu retravailler mon CV et ma lettre de motivation et rencontrer des entreprises avec Amélie, spécialiste de l'alternance.

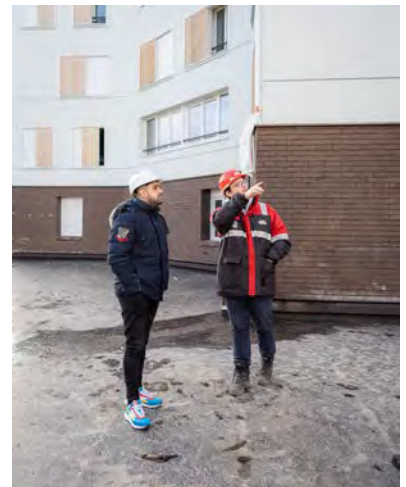
Enfin, j'ai été mis en relation avec l'entreprise Léon Grosse grâce à Yassine.

ML: Quelle est la plus-value de la Mission Locale ?

S: Grâce aux professionnels de la Mission Locale, j'ai pu développer mon projet professionnel et être mis en relation avec différentes entreprises qui m'a permis de signer mon contrat en apprentissage.

ML: Un message à transmettre pour finir ?

S: N'hésitez pas à vous former en alternance, allez voir les entreprises et signez votre prochain contrat en alternance !





# *Le Plan Local d'Innovation pour l'Emploi*

*Révéler mes talents, choisir mon emploi !*

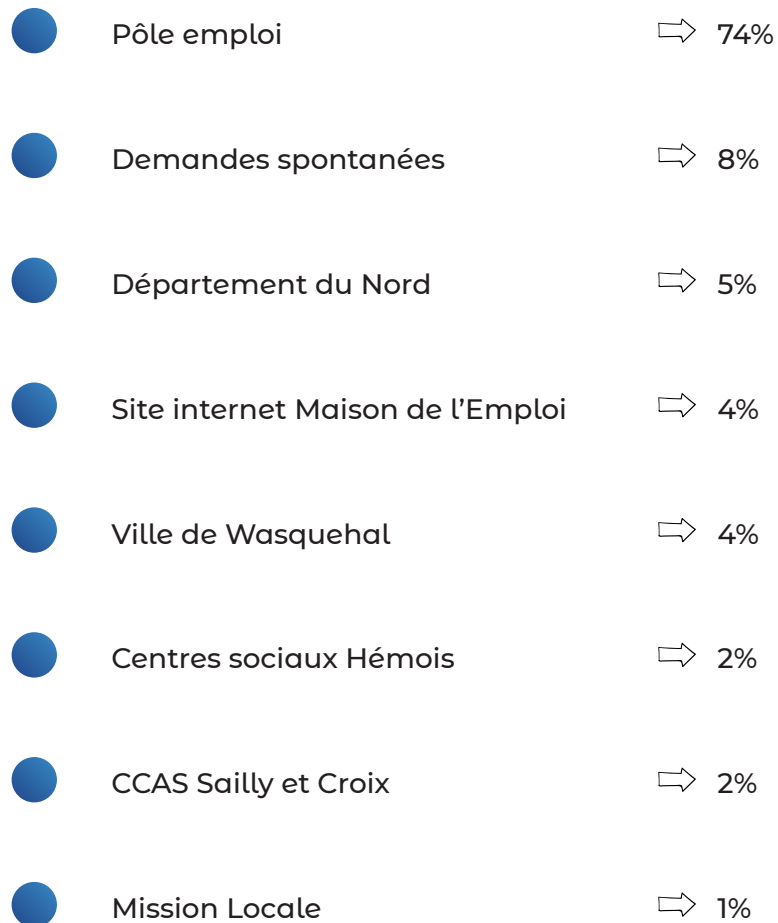
Le PLIE est outil de proximité au service des demandeurs d'emploi de plus de 26 ans. Son objectif est de mobiliser les compétences et renforcer l'ensemble des moyens de ces publics, via la mise en œuvre de parcours vers l'emploi adaptés à chaque situation individuelle.

Résultant d'une initiative des collectivités locales, le PLIE Val de Marque se définit comme associant l'ensemble des acteurs institutionnels et partenaires socio-économiques concernés.

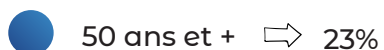
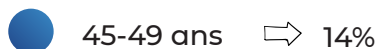
# Les prescripteurs

---

## *Orientation des demandeurs d'emploi par prescripteur*



## 293 participants



### Niveaux de qualification

Niveau inférieur au BAC

⇒ 53%

Niveau BAC

⇒ 21%

Niveau BAC + 2

⇒ 15%

Niveau BAC +3 à +4

⇒ 11%

### Critères sociaux

36% de bénéficiaires  
du RSA

39% demandeurs  
d'emploi de moins de  
24 mois

25% demandeurs  
d'emploi de longue  
durée (24 mois et +)



## *Orientation*

**176** bilans de compétences réalisés à l'interne

## *Formation*

**83** formations pré-qualifiantes et qualifiantes.

**93** participants EQUIFEELING :  
développer la confiance en soi grâce au cheval

## *Immersion en entreprise et enquête métiers*

**64** participants en immersion au sein des entreprises.

**117** enquêtes métiers réalisées par les participants auprès de professionnels

## *Emploi*

**197** contrats de travail marchands

**142** participants (soit XX% des participants)

## *Durée moyenne des parcours*

Formation qualifiante et emploi : **18 mois**

(les 6 mois de maintien dans l'emploi inclus)

## *68% de sortie positives*

Rappel des critères : contrat de travail (hors contrat aidé) de 6 mois ou plus OU formation qualifiante de 6 mois ou plus





## *Le diagnostic social*

La première étape du parcours permet aux référents de faire connaissance avec le participant. La maîtrise des savoirs de base, la santé, la mobilité et le numérique. Tout est abordé pour permettre un résultat répondant aux besoins de la personne.

## *Le bilan de compétences réalisé en interne*

La spécificité du parcours, c'est son bilan de compétences ! Les référents utilisent différents outils pour mener à bien cette étape : autobiographie, tests d'orientation, actions de développement personnel, immersions en entreprise pour valider le projet professionnel et enfin, exploration des univers professionnels.

## *Les formations : 98% de taux de maintien*

Pour celles et ceux qui en ressentent le besoin, le PLIE met en relation les participants avec les centres de formation de la métropole lilloise. Les formations sont pré-qualifiantes, qualifiantes et certifiantes. Il s'agit d'un bon moyen de remise à niveau, qui aide à la signature d'un contrat de travail.

## *L'emploi : 96% de taux de maintien*

Les participants se sont inscrits dans le but d'intégrer un nouvel emploi. Les référents et la consultante en recrutement ont accompagné chaque personne dans ce parcours en proposant des secteurs d'activités variés.

## *Le bilan des questionnaires de satisfaction*

Chacun des participant est invité à laisser son avis en fin de parcours pour permettre à l'équipe de faire évoluer son offre de services et ainsi, répondre au mieux aux futurs besoins !



Chaque parcours reste unique et demande parfois de lever des freins périphériques à l'emploi.

## *La mobilité*

Le PLIE Val de Marque propose aux participants des aides à la mobilité. Cela est possible notamment grâce à MobilIMEL, Activ'Emploi ainsi que la Maison de l'Emploi Métropole Nord-Ouest.

## *La santé*

Les participants du PLIE ont l'opportunité de rencontrer un psychologue au sein de la Maison de l'Emploi.

## *Les violences conjugales*

Des partenariats sont développés avec l'Association Louise Michel. L'équipe des référents est sensibilisée par une professionnelle de l'association.

## *Le handicap*

Tout au long du parcours dans le PLIE, les participants bénéficient d'une aide dans l'élaboration du dossier MDPH.

# Le bilan de compétences

## *L' autobiographie*

Un effort de mémoire sur les réalisations personnelles et professionnelles des participants.

L'objectif est de prendre conscience des qualités et des compétences manifestées tout au long de la vie.

## *L' atelier « connais-toi toi-même »*

Lors de cet atelier, les participants renseignent des questionnaires sur des thèmes tels que les activités professionnelles, les métiers, les loisirs... et ce, au travers de 6 grandes familles de compétences. Il se déroule sur une demi-journée en petit groupe de 4 personnes.

À la fin de cet atelier, les participants repartent avec une meilleure connaissance des nombreuses qualités qu'ils possèdent et qui sont de véritables ressources dans l'atteinte de leur objectif professionnel.

131 participants

Tests d'orientation / personnalité

Atelier de 3 heures

4 personnes maximum

Faire émerger des univers professionnels

Talents, qualités et potentiels

COOPÉRATION

TECHNICITÉ

ACTION



MÉTHODE

RÉFLEXION

IMAGINATION

## *Le Kanban et l'exploration des univers professionnels*

Le Kanban est utilisé pour permettre aux participants de s'offrir du choix dans ses projets professionnels, de les organiser et de les concrétiser.

Lorsqu'on représente nos idées, nos tâches, nos projets sur un support externe, il se produit ce que certains psychologues appellent la « cognition distribuée ».

Il s'agit de sortir les idées de notre tête, de leur donner une forme concrète afin que nous puissions les revoir d'un seul coup d'œil.



# Les immersions en entreprise et enquêtes métiers

---

## *Immersion en entreprise pour valider son projet professionnel*

● 65 immersions en entreprise

● 171 enquêtes métiers



## *Détails par métier des immersions en entreprises réalisées par les participants*

● Accompagnateur de tourisme

● Comptable

● Accompagnant éducatif petite enfance

● Ébéniste

● Aide soignant

● Employé libre service

● Assistant Ressources Humaines

● Opérateur en confection

● Coiffeur

● Pâtissier

● Conseiller clientèle

● Technicien de maintenance



TEAM

Bernard (CBE)

grad. de l'école  
NOLICULTURE  
SOCIAL

Charlotte (MIA)

SANTÉ  
culture

Charlotte (MIA)

FABRIQUE  
CULTURE  
ESTRATÉ

EMER

Reynald (GIM)

Social  
Commerce  
Animation

le

RESTAURATION  
SATISFAC  
SANTÉ

la (GIM)

Nelly (CAR)

ENSEIGNEMENT  
FORMATION  
SOCIAL  
PARAFRASE

Juana (MRS)

Esthétique  
Culinaire

Clara

Stéphanie (CAT)

Aide à domicile  
Re la culture  
des métiers de l'artisanat  
Régional

Antoine (JCR)

Dessin  
Numérique  
Culture

PROFES

Laurent (RC)

Terrain  
Espace Verts  
Jardin

Fatima (RMC)

Terrain  
Santé  
Municipal

## Équifeeling - 93 participants

Développer la confiance en soi grâce au cheval.



### QU'EST-CE QUE L'ÉQUIFEELING ?

C'est un accompagnement facilité par le cheval qui est un miroir et un révélateur de personnalité, sans jugement et sans complaisance. Il s'agit d'une alternance d'exercices réalisés à pied avec les chevaux et de feed-back sur l'expérience vécue. Les techniques de coaching et les qualités des chevaux seront au service du développement de votre confiance en vous !

Cette étape est proposée systématiquement à tous les participants.

**100% des participants ont été satisfaits** par cette expérience unique.

**100% des participants ont été satisfaits** par les compétences de la professionnelle équestre.

**100% des participants ont été satisfaits** du lieu où se déroulait la journée.

Lors de cette journée, les participants ont leur propre manège équestre, leur cavalerie et leur salle de formation.



Il permet une meilleure connaissance de soi, un apprentissage par l'expérience, on essaie, on ose se tromper, on ajuste, on recommence, on réussit.

Il offre une réflexion sur nos propres actions et sur notre positionnement.

Le cheval permet aussi d'améliorer notre relation à l'autre car il renvoie immédiatement son ressenti, sans filtres, avec l'honnêteté la plus totale.

Quand le cheval se repose sur l'humain et lui offre sa confiance, alors le sentiment de valorisation personnelle devient intense.



# L'équifeeling : développer la confiance en soi grâce au cheval

*73% des participants ont observé un changement positif dans leurs comportements depuis cette expérience à savoir :*

- Une communication interpersonnelle plus efficace
- Une plus grande sérénité
- Une meilleure affirmation de soi
- Une plus grande facilité « d'aller vers »
- Une meilleure gestion des émotions
- Une mise en action dans les différentes étapes nécessaires dans leur parcours

## *Témoignages*

« Je suis moins hésitante dans ma prise de décision et je passe plus facilement à l'action »

« J'ai avancé dans projet professionnel et dans ma vie personnelle »



« Vivre le moment présent est plus facile car je suis beaucoup plus calme et apaisée »

« Depuis, mes peurs sont moins présentes. J'ai la sensation que l'impossible devient possible »

### DÉVELOPPER LA CONFIANCE EN SOI

**96%** des participants sont repartis de cette journée avec plus de confiance en soi.

### DES EXERCICES DE DÉVELOPPEMENT PERSONNEL

**82%** des participants ont mis en pratique les exercices proposés par la coach à l'issu de la journée d'Equifeeling.

### À LA FIN DE CETTE ACTION :

**100%** des participants ont compris les mécanismes d'estime de soi et de confiance en soi.

# L'emploi : 96% de taux de maintien

---

## *Offre de services de la consultante en recrutement*

### *Employeurs*

- Élaboration du profil de poste
- Proposer le contrat adapté
- Sélectionner des profils adéquats
- Accompagner et intégrer le salarié
- Suivi pendant les 6 premiers mois du contrat de travail

### *Participants*

- Professionnalisation des participants aux techniques de recherche d'emploi
- Prospection ciblée des entreprises en fonction des profils professionnels des participants
- Professionnalisation des participants aux techniques de recherche d'emploi

### *216 entreprises prospectées*

*202 contrats de travail pour 121 participants dans les secteurs suivants* : aide à domicile, automobile, BTP, commerce, immobilier, industrie, numérique, nettoyage, tertiaire, sécurité, transport logistique, petite enfance.



## *83 formations pré-qualifiantes et certifiantes*

Assistant comptable	Agent machiniste en propreté	Aide soignant
Accompagnateur de tourisme	Accompagnant éducatif petite enfance	CACES travaux publics
Conseiller en Insertion Professionnelle	Service Client à Distance	Assistant RH
Développeur web	Assistant formation	Employé Libre Service
Mécanicien automobile	DEAS	Opérateur en confection
CAP Chocolatier	Secrétaire médico-social	E-commerce
Maintenance hygiène des locaux	Prépresse / Web	Technicien de maintenance en informatique
Technicien d'équipement et d'exploitation en électricité	Secrétaire assistance comptable	Réseaux et télécommunications d'entreprise





Le CV MAP a été créé par le PLIE Val de Marque.  
Il synthétise les informations nécessaires pour susciter un entretien.  
Il plaît à la fois aux participants comme aux employeurs car il est plus visuel qu'un CV classique.

La spécificité du CV MAP c'est aussi sa photo, réalisée par notre chargé de communication et photographe professionnel.  
Les employeurs en font un retour positif.



# Le bilan des questionnaires de satisfaction

---

*100 réponses sur 158 personnes interrogées*

*Enquête réalisée après la fin de parcours via l'envoi d'un formulaire numérique*

Bilan de l'accompagnement mené par le référent de parcours

*Que pensent les participants de leur accompagnement avec leur référent de parcours ?  
Quelles plus-values identifiées ?*

Avoir un référent unique est « essentiel » pour 97% des participants interrogés.

## LES PLUS VALUES DE L'ACCOMPAGNEMENT

- Une réactivité et une disponibilité
- Un référent sur qui compter
- Un accompagnement sur mesure
- Une prise en charge globale
- L'humain au cœur de l'accompagnement
- Une qualité d'écoute et des rencontres régulières
- Des bilans de compétences réalisés en interne

97% sont satisfaits par la qualité du bilan de compétences réalisé en interne par leur référent de parcours.

100% des participants constatent avoir choisi librement leur projet professionnel.

97% des participants constatent que leur accompagnement a été concret et a abouti à l'objectif souhaité.



Bilan de l'accompagnement mené par la consultante en recrutement

*Que pensent les participants de leur accompagnement avec la consultante en recrutement ?*

*Quelles plus values identifiées ?*

70% des participants interrogés se disent plus autonomes dans le cadre d'une nouvelle recherche d'emploi

- Une réactivité et une disponibilité
- La qualité d'écoute
- La prospection ciblée auprès des entreprises
- Les conseils donnés sur les techniques de recherche d'emploi
- Les mises en relation avec les entreprises

## Les participants parlent de leur accompagnement

---

Cet accompagnement personnalisé a permis de reprendre confiance en moi et en mon potentiel professionnel. L'étude de ma personnalité a fait l'effet d'une introspection ayant permis d'éveiller des aspirations et des aptitudes inexploitées dans ma carrière.

Marie-Laurence. G

Avec le PLIE, c'est beaucoup plus de sérieux, on nous accompagne réellement dans ce que l'on désire, on ne nous ferme pas les portes, les objectifs sont tenus.

Douglas. V

Ma consultante en recrutement m'a suivi tout au long de mon parcours, que ce soit en présentiel comme à distance au téléphone. Elle a toujours été là lors de ma prise de poste, pendant et après. C'est un réel accompagnement avec des compétences et de l'investissement total.

Nabil. A

Le PLIE a su m'accompagner et m'aider dans ma recherche d'emploi à un moment où ma situation était compliquée. Toujours présent afin de prendre des nouvelles, voir si tout se passe bien dans mon nouvel emploi. Les équipes sont compréhensives et compétentes. Elles mettent en confiance et donnent leur maximum pour nous aider dans notre recherche.

Yacine. M



The background of the page is a blurred, warm-toned photograph of several people in what appears to be a meeting or collaborative work environment. The colors are predominantly shades of orange and yellow, creating a soft, professional atmosphere. The text is overlaid on this background.

## *Maison de l'emploi*

La Maison de l'Emploi est une structure de proximité, pour les entreprises. Elle propose un accompagnement afin de faciliter les démarches, trouver les bons candidats et optimiser les recrutements. Elle contribue ainsi au développement économique local en répondant à l'ensemble des besoins en ressources humaines des entreprises.

# Les clauses d'insertion dans les marchés publics

---

## *Les objectifs*

- Mobiliser les acteurs publics et les bailleurs sociaux pour développer la clause dans d'autres secteurs d'activité.
- Accompagner les entreprises dans la réponse à leur engagement d'insertion.
- Implication et coordination des acteurs sur les projets sur les enjeux de la clause d'insertion.
- Accompagnement et pilotage du programme ANRU 2 impactant la commune de Hem sous coordination de la Métropole Européenne de Lille.



📍 *Le chantier de réhabilitation et d'extension du dojo de Wasquehal*

# Les clauses d'insertion dans les marchés publics

## *Les actions*

La clause d'insertion a été maintenue sur les communes de Croix, Hem, Toufflers et Wasquehal.

Le GIP AGIRE Val de Marque bénéficie également des actions mutualisées à l'échelle du bassin et de la Métropole.

51 entreprises ont été accompagnées pour réponse au marché public et mise en œuvre de leur acte d'engagement d'insertion.

Les heures d'insertion réalisées pour les habitants du territoire Val de Marque s'élèvent à :

*19 947 heures*

*~~~~~*

- ▶▶ **3 892 heures** ont été réalisées par les participants sur le territoire VDM.
- ▶▶ **13 413 heures** ont été réalisées par les participants sur les autres territoires de la métropole.

soit *84 contrats de travail signés*

pour *68 participants*

4 CDI  
1 contrat de mise à disposition  
en ACI  
3 CDD de - 6 mois  
1 CDD de + 6 mois  
26 CDDI (IAE)  
1 contrat d'apprentissage  
9 contrats d'intérim  
39 contrats d'intérim d'insertion

dont 6 femmes

20 participants ont travaillé dans  
le cadre d'actions mutualisées  
soit 2 642 heures d'insertion  
et 21 contrats de travail signés.

# Les clauses d'insertion dans les marchés publics

---

## *Les chantiers*

- Ville de Hem ➡ Construction de la nouvelle école Jules Ferry
- Ville de Hem ➡ Réhabilitation de l'école La Fontaine
- Ville de Hem ➡ Construction d'une salle polyvalente et d'un multi accueil collectif
- Ville de Hem ➡ Réhabilitation d'un local PME en crèche
- Ville de Croix ➡ Propreté urbaine
- Ville de Croix ➡ Réfection des étanchéités des toitures terrasses de l'école Voltaire
- Ville de Croix ➡ Espaces verts
- Ville de Toufflers ➡ Restaurant Scolaire
- Ville de Wasquehal ➡ Restauration de l'église Saint Nicolas
- MEL ➡ Reconstruction d'un collecteur d'assainissement à Hem
- Vilogia ➡ Construction de 56 logements à Toufflers
- Vilogia ➡ Construction de 16 logements à Croix
- Vilogia ➡ Désamiantage et déconstruction de 15 logements à Hem





# Les clauses d'insertion dans les marchés publics

---

## *Les perspectives 2023*



- ⇒ Suite du programme technique ANRU 2 à Hem avec la Mairie, les bailleurs sociaux et la MEL
- ⇒ Création du comité d'accès et de suivi (CAS) ANRU 2 à Hem
- ⇒ Comité de pilotage ANRU 2 avec Vilogia, la Mairie de Hem et les prescripteurs locaux

- » Animation des réunions de sensibilisation aux métiers du Bâtiment Travaux Publics
- » Veille stratégique sur les clauses sociales pour les métiers des services, restauration scolaires et prestations intellectuelles
- » Anticipation des besoins de recrutement en relation avec les ETT et ETTI
- » Création de l'action « la ligue des talents » dans le but de repérer, mobiliser et préparer les publics via le sport
- » Création d'une action avec Vilogia dans le but de repérer, mobiliser et préparer les publics via le sport
- » Intégration de deux nouvelles communes dans la clause sociale : Leers et Lys-lez-Lannoy



### *Parmi les acteurs institutionnels cibles :*

- AFPA
- Agefos PME
- ARACT
- Cap Emploi
- CCI Grand Lille
- CPME Nord
- CMA Nord-pas-de-Calais
- Clubester Santé
- Compétences et Emplois
- DREETS
- Eurasanté
- MEDEF Lille Métropole
- Métropole Européenne de Lille
- Pôle emploi

### DIRIGO : la plateforme RH en ligne

- Sensibiliser les TPE/PME à la gestion des ressources humaines
- Les aider à anticiper leurs besoins en emplois et compétences
- Apporter des outils d'évaluation et de progression des salariés
- Sécuriser les recrutements
- Outiller les dirigeants de TPE/PME d'un point de vue ressources humaines
- Professionnaliser les dirigeants dans la gestion des ressources humaines
- Accompagner la mise en relation entre développement du territoire et stratégies ressources humaines des entreprises de ce même territoire



L'équipe Dirigo a accueilli une alternante sur la période de janvier à août 2022.

## *Animation de la communication*

- Définition de la stratégie de communication
- Orientation et réorientation de la communication
- Suivi des performances et statistiques
- Animation des réseaux sociaux : Facebook, LinkedIn, You Tube
- Optimisation des référencement naturels et payants du site
- Présentation de l'outil aux prospecteurs et conseillers entreprises de la MEL
- Optimisation des fiches outils avec une présentation sous forme de blog





## *La stratégie de communication*

● 2 vidéos tournées avec Tiphaine Fatou des « Herbes Folles » : témoignage de son parcours et vidéo de sensibilisation RH sur l'accueil et l'intégration de nouveaux collaborateurs.

● Ateliers RH au second semestre dont un animé par le cabinet Toi de Soi : Diagnostiquer et prévenir les facteurs de pénibilité physiques et mentales des collaborateurs seniors : **10 entreprises présentes.**

● Coordination des plans de communication avec les partenaires dont Compétences et Emploi et la plateforme Atout'Age, MEL.

● Dossier de presse relayé aux entreprises, élus, financeurs et partenaires institutionnels.

6509 utilisateurs

7951 connexions pour  
9466 pages vues

426 000 personnes  
touchées online par les  
publicités



2640 € de campagne  
publicité via les  
annonces Google

19 fiches créées

8 entreprises en contact  
pour créer de nouveaux  
MOOC

## *Perspectives 2023*

En concertation et avec l'accord de la MEL, l'outil Dirigo ne sera plus alimenté et mis en ligne à partir du 1er trimestre 2023. Les fiches outils axées sur le recrutement et les vidéos / MOOC seront migrées vers le site de la Maison de l'Emploi.

## Pôle des métiers de l'aide

---

Le Pôle des métiers de l'aide facilite le décloisonnement entre les filières de services à la personne et du soin afin de répondre aux problématiques RH suivantes :



Les tensions sur le recrutement



La stabilisation des équipes

### *Les objectifs opérationnels*

- » Fédérer les acteurs économiques face aux problématiques RH communes
- » Déployer des actions innovantes pour optimiser l'accès aux métiers de l'autonomie et de l'aide
- » Mobiliser et fédérer les employeurs dans la prise en charge de la dépendance des publics vulnérables

### *Les acteurs du projet*

- ⇒ L'action est co-portée avec Lille Avenirs
- ⇒ Financement Métropole Européenne de Lille

### *Description de l'action mise en place*

- ⇒ Campagne d'information sur les emplois et formations aux métiers de l'autonomie
- ⇒ Mise en place de parcours à l'emploi sécurisés - Développement d'immersions professionnelles pour confronter les demandeurs d'emploi aux réalités métiers
- ⇒ Animer un réseau d'employeurs (SAP | Médico-Social), dans une logique de partenariat

### *Réalisations opérationnelles*

- ↳ Atelier « Aider ! Et si j'en faisais mon métier ? » : entretiens et ateliers interactifs de sensibilisation et de découverte des métiers.
  - ➔ 95% de femmes
  - ➔ 65% des moins de 26 ans
- ↳ Visite du plateau technique de l'ADAR Lys-Flandre.
  - ➔ 10 participants CIP éducateurs spécialisés, chargés de relations entreprises
- ↳ Animation de rencontre employeurs / demandeurs d'emploi avec l'association employeuse Interproxim.
  - ➔ 10 participants
- ↳ Diffusion et valorisation des actions emploi et formation proposées par les acteurs économiques pour les publics et professionnels.
- ↳ Organisation de 2 colunchs à destination d'employeurs : « La mixité femmes/hommes pour pallier les difficultés de recrutement » et « J'aide, tu aides, il aide... »
  - ➔ 20 employeurs présents
- ↳ Diffusion des besoins de recrutement des employeurs de la MEL.

### *Perspectives 2023*

- ➔ Valoriser des métiers : vidéos de sensibilisation | témoignages (La Maison de l'Aide à Domicile | O2 | Générale des services)
- ➔ Sensibiliser des publics demandeurs d'emploi (visites | immersions en entreprises).
- ➔ Faciliter et outiller les campagnes de recrutements des employeurs.
- ➔ Développer un réseau d'employeurs (médico-sociale et SAP) sur les questions de la qualité de vie au travail. Ateliers en co-création et co-animation avec l'ANACT.



*Recrutez autrement !*

## ACCOMPAGNER DES ENTREPRISES EN CROISSANCE

Recensement de besoins  
Sourcing  
Construction d'une solution de formation



## DONNER ACCÈS À DES RESSOURCES HUMAINES DE QUALITÉ

Formation des candidats  
Acculturation

## OPTIMISER LES RECRUTEMENTS

Intégration et suivi dans le poste  
Mobilisation sur les aides à l'emploi





# Invest in people

---

## *Les réalisations*

- 15 apprenants dans le secteur des assurances - Entreprise Henner
- 30 créneaux visios, réunions et copils RH organisés pour valoriser l'action et intégrer de nouveaux employeurs  
*Armatix, Boulanger Business, EOS, Concilient, Henner, Sitel...*
- 2 sessions de 10 demandeurs d'emploi
- Sensibilisation des publics via Pôle emploi : 4000 demandeurs d'emploi touchés en moyenne | 100 à 140 entretiens individuels
- En cours : vidéos témoignages des anciennes promotions visant à promouvoir l'action sur les réseaux sociaux

## *Les perspectives 2023*

- Élargissement du réseau d'entreprises partenaires
- Maintien de l'effort de communication auprès des publics et structures d'accompagnement insertion et emploi
- Élargissement du dispositif Invest in People à la filière industrie

- ▶ Apporter de l'innovation et un accompagnement des entreprises dans leurs défis RH
- ▶ Organiser des modalités de rencontres entre l'offre et la demande en lien avec Pôle emploi
- ▶ Préparer les publics, organiser des jobdatings et des actions de recrutement et de suivi dans l'emploi
- ▶ Mettre en place un atelier de sensibilisation aux métiers de la relation CRC  
« Cap sur les métiers de la relation client à distance »
- ▶ Valoriser les marques employeur par le biais d'interview vidéo. Vidéos à disposition des équipes et diffusées sur les réseaux sociaux
- ▶ Accentuer les visites d'entreprise pour permettre une bonne connaissance métiers



# Le recrutement en nombre

---

## *Les réalisations*

- **E.Leclerc** : recrutement de 7 CDI au poste de préparateur drive
- **Relation client à distance** : Amartis, Concilient, EOS, Henner, Mondial Relay... recrutent de façon continue et volumétrique | 20 postes en CDD de + de 6 mois et en CDI
- **Les services à la personne** : Adar, Adénior, Générale des Services, Kinougarde, O2, Petits fils | 15 demandeurs d'emploi ont trouvé un poste en CDI ou CDD longue durée.
- **Crit Intérim et Randstad in House pour Verbaudet** : 10 candidats recrutés en intérim à des postes de préparateurs de commandes et magasiniers.
- **Centre Commercial Carrefour Wasquehal** : organisation d'un jobdating multi-filières au sein de la galerie marchande | 50 candidats recrutés en CDI, CDD et intérim.
- **Rapprochement offre et demande** : démystifier l'accès à l'emploi par le biais d'activités ludiques entre l'employeur et le demandeur d'emploi (Natixis et Interproxim) | 30 jeunes accompagnés par la Mission Locale en ont bénéficié.
- **Relai métropolitain** (ML, MDE, Département) des offres en cours principalement dans la relation client à distance, les services à la personne et la logistique.

## *Les perspectives 2023*

- ➔ Anticiper et accompagner les recrutements
- ➔ Répondre à des besoins de recrutement en nombre





*Les services transversaux*

# L'accueil et animation des lieux d'information

*12 739 passages à la Maison de l'Emploi*

HEM 6 484

CROIX 6 255



**i** À Hem, les services suivants sont proposés : le Point d'Accès au Droit, le Point d'Information Jeunesse, l'Espace info énergie, la CPAM, MobiliMEL et l'Adie.

## *Typologie du public*

- ⇒ Habitants du territoire : demandeurs d'emploi, jeunes en décrochage scolaire, salariés de - de 26 ans, chefs d'entreprise, partenaires du réseau emploi-formation
- ⇒ Toute personne confrontée à une question liée à la création d'entreprise

## *Perspectives 2023*

- ⇒ Fin de la labellisation Fabrique à Entreprendre sur Hem pour travailler avec d'autres partenaires comme la Chambre des Métiers et de l'Artisanat et la Chambre de Commerce et d'Industrie
- ⇒ Fin des permanences de l'ADIE et Info Énergie dès janvier 2023
- ⇒ Maintien des permanences Positive Planet les jeudis matin

## *Le site*

www.mde-valdemarque.fr

- ➔ 13 489 connexions
- ➔ 9 609 utilisateurs différents
- ➔ 25 905 pages vues
- ➔ 2 014 situations actualisées via les formulaires en ligne

## *Les réseaux sociaux*



2 841 « j'aime »  
+ 3 %



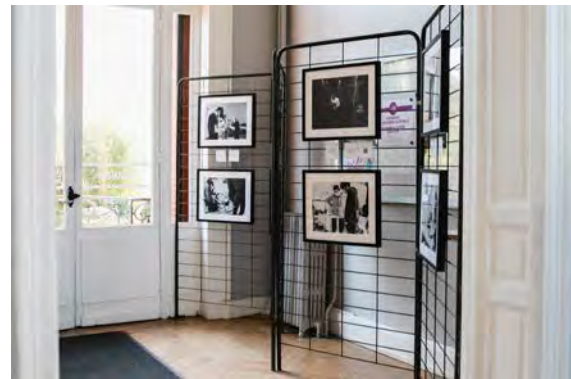
946 « followers »  
+ 2 %



855 « abonnés »  
+ 15 %



1061 « abonnés »  
+ 34 %



# Nos financeurs

---



Conception graphique et réalisation : Service communication GIP AGIRE Val de Marque  
Photographies : Service Communication GIP AGIRE Val de Marque, Anouk Desury, pexels.com, unsplash.com  
Pictogrammes : freepik.com  
Impression : Printforum Wasquehal

GIP AGIRE Val de Marque · 2023

